

# RAPPORT ANNUEL 2019/2020



*Centre de services  
scolaire des  
Premières-Seigneuries*

**Québec** 

## TABLE DES MATIÈRES

Bilan des travaux du conseil des commissaires	<b>3</b>
Portrait du centre de services scolaire	<b>4</b>
Comités	<b>4</b>
Actions dans le contexte de la pandémie de la COVID-19	<b>5</b>
Plan d'engagement vers la réussite	<b>6</b>
Services administratifs et éducatifs	<b>10</b>
Réalisations dans nos milieux	<b>11</b>
Actions pour contrer la violence et l'intimidation	<b>13</b>
Résultats financiers	<b>15</b>
Gestion et contrôle des effectifs	<b>16</b>
Renseignements relatifs aux contrats	<b>17</b>
Déclaration de service à la clientèle	<b>19</b>
Actes répréhensibles	<b>19</b>
Fondation des Premières-Seigneuries	<b>19</b>
Rapport de la protectrice de l'élève	<b>20</b>
Traitement des plaintes	<b>20</b>

Les photos présentées dans ce rapport annuel ont été prises avant la pandémie de la COVID-19, à l'exception de celles de la page 5. Le genre masculin est utilisé sans discrimination et uniquement dans le but d'alléger le texte.  
Pour information et commentaires : [sic@csdps.qc.ca](mailto:sic@csdps.qc.ca)

Centre de services scolaire des Premières-Seigneuries  
643, avenue du Cénacle  
Québec (Québec) G1E 1B3  
Téléphone : 418 666-4666  
[csdps.qc.ca](http://csdps.qc.ca)

Rédaction et coordination :  
Service du secrétariat général et des communications  
ISBN : 978-2-923184-54-8  
Décembre 2020



### LA DIRECTION GÉNÉRALE

♦  
**Marie-Claude Asselin**  
Directrice générale

## MOT DE LA DIRECTION GÉNÉRALE

### Défis, engagement et réussite

C'est avec une grande fierté que nous vous présentons notre rapport annuel pour l'année scolaire 2019-2020, notre deuxième année du Plan d'engagement vers la réussite (PEVR). La mise en œuvre de notre PEVR nous permet déjà de constater des réalisations notables dans les établissements et dans les services.

Tournée vers l'avenir, notre organisation a lancé dès le début de l'année scolaire son plan d'action numérique (PAN). Plus que jamais, nous accompagnons nos élèves dans le développement des compétences essentielles pour répondre adéquatement aux défis du 21<sup>e</sup> siècle, dont la présence grandissante du numérique et la volonté de décloisonner les aires d'apprentissage.

Notre organisation a également vécu une transition importante, alors qu'ont pris place progressivement les changements apportés par la Loi modifiant principalement la Loi sur l'instruction publique relativement à l'organisation et à la gouvernance scolaires, sanctionnée le 8 février 2020. De commission scolaire, notre organisation est devenue le Centre de services scolaire des Premières-Seigneuries, le 15 juin 2020. Rappelons que celle-ci est toujours composée des mêmes services éducatifs et administratifs qui soutiennent et accompagnent, chaque jour, nos établissements d'enseignement. Elle conserve également ce dévouement et cet engagement pour la réussite éducative de tous nos élèves. Nous profitons de l'occasion pour remercier chaleureusement les membres du conseil des commissaires qui se sont investis avec nous, durant plusieurs années, afin de contribuer à notre mission.

Nous ne pouvons parler de l'année scolaire 2019-2020 sans évoquer la pandémie de la COVID-19, qui a secoué toute notre société. De nombreux défis se sont présentés à nous, mais, ensemble, nous avons trouvé des solutions créatives pour s'assurer que les élèves poursuivent leurs apprentissages. Nous tenons à remercier sincèrement tous les acteurs de cette grande réussite : les élèves, le personnel, les parents, les partenaires et les citoyens.

Toujours, nous veillons à garder le cap sur notre vision : une communauté éducative riche de sa diversité qui collabore au développement du goût d'apprendre et à l'engagement de chaque élève dans des apprentissages porteurs d'avenir.

*Marie-Claude Asselin*

## BILAN DES TRAVAUX DU CONSEIL DES COMMISSAIRES

En 2019-2020, le conseil des commissaires a pris position dans de nombreux dossiers d'importance pour la réussite éducative des élèves, à la suite de processus d'informations, d'échanges et de réflexion. Nous présentons ici les faits saillants de leur engagement pour les élèves.

### QUELQUES DOSSIERS AYANT SUSCITÉ DES DISCUSSIONS, DES RECOMMANDATIONS ET DES DÉCISIONS

- Autorisation à la direction générale de formuler quatre demandes de construction d'écoles primaires
- Autorisation à la direction générale de négocier l'acquisition d'un terrain pour la construction d'une école secondaire (terrains de l'ancien zoo)
- Adoption du cadre de référence facilitant la divulgation d'actes répréhensibles
- Nomination d'un responsable de la sécurité de l'information
- Adoption de budgets
- Engagement de personnel cadre
- Nomination d'une nouvelle protectrice de l'élève
- Tarification des frais facturés aux parents pour le transport scolaire (tarification du midi, hors bassin et en places disponibles)
- Adoption des attentes formulées par le conseil des commissaires à la direction générale
- Adoption du plan triennal de répartition et de destination des immeubles 2020-2023; liste des écoles et des centres pour 2020-2021

### PRÉSENTATIONS RÉALISÉES LORS DES SÉANCES DU CONSEIL

À chacune des séances du conseil, les commissaires reçoivent des équipes provenant d'établissements et de services qui présentent des projets réalisés, dans le cadre du Plan d'engagement vers la réussite (PEVR).

- Atelier sur l'aménagement physique d'un établissement scolaire en vue de la mise en place de pratiques pédagogiques basées sur les résultats probants de la recherche pour la réussite éducative
- Mise en place d'un plan de formation et d'accompagnement du personnel en service de garde, notamment pour le personnel en insertion professionnelle
- Stratégie d'attraction des élèves, notamment le Plan d'action pour conductrice de camion au Centre de transport de Charlesbourg
- Nouvelle concentration Esports de l'Académie Sainte-Marie
- Processus de monitoring des résultats du PEVR
- Mosaïque des réalisations par les établissements et services, ainsi que des résultats partiels à l'égard des orientations et objectifs du PEVR

### ENGAGEMENTS AU SEIN DE COMITÉS

Les commissaires ont participé à différentes instances de notre organisation et de la communauté, afin de veiller aux enjeux importants.

- Comité de parents
- Comité consultatif relatif à l'organisation des services aux élèves handicapés ou en difficulté d'adaptation ou d'apprentissage (CCEHDAA)
- Comité exécutif
- Comité de vérification
- Comité des ressources humaines
- Comité de gouvernance et d'éthique
- Comité consultatif de transport
- Conseil d'administration de la Fondation des Premières-Seigneuries
- Comité Beauport, ville en santé
- Comité de gestion du Centre de formation en transport de Charlesbourg

### ÉTHIQUE ET DÉONTOLOGIE

En 2019-2020, aucune plainte à l'égard des commissaires n'a été saisie par le comité d'éthique et de déontologie. Le code d'éthique et de déontologie est accessible sur notre site Internet, au [csdps.qc.ca](http://csdps.qc.ca).

## EN HOMMAGE

L'année 2019-2020 marque la fin du mandat du conseil des commissaires, comme le prévoyaient les plus récents changements à la Loi modifiant la Loi sur l'instruction publique. Jusqu'au 30 juin 2020, nos commissaires ont exercé un rôle-conseil, qui a permis d'apporter un soutien à la direction générale pour des décisions organisationnelles d'importance. Deux rencontres se sont tenues en comité-conseil, les 11 février et 6 avril 2020.

Aux termes du mandat des commissaires, nous tenons à souligner avec reconnaissance leur engagement et dévouement remarquables. C'est avec émotion que nous leur disons « Merci » de s'être investis, pour plusieurs pendant de nombreuses années. Leur apport a contribué à faire évoluer notre organisation dans la réalisation de sa mission : la réussite éducative des élèves, de tous les élèves.

**Toute la communauté éducative des Premières-Seigneuries vous dit « Merci »!**



## PORTRAIT DU CENTRE DE SERVICES SCOLAIRE

### MISSION

- Organiser les services éducatifs prévus par la Loi sur l'instruction publique et par les régimes pédagogiques;
- Promouvoir et valoriser l'éducation publique sur notre territoire;
- Veiller à la qualité des services éducatifs et à la réussite éducative des élèves;
- Contribuer au développement social, culturel et économique de la région de la Capitale-Nationale.

### TERRITOIRE

Un réseau solide d'établissements sur un grand territoire couvrant les arrondissements de Beauport et de Charlesbourg et une partie de l'arrondissement de La Haute-Saint-Charles de la ville de Québec, ainsi que les MRC de la Côte-de-Beaupré et de l'Île d'Orléans. À ce territoire s'ajoutent certaines municipalités de la MRC de La Jacques-Cartier (Lac-Beauport, cantons unis de Stoneham-et-Tewkesbury, Sainte-Brigitte-de-Laval, Lac-Delage).

Le Centre de services scolaire répond aux besoins des familles de son territoire en créant des environnements pédagogiques novateurs qui stimulent les apprentissages.

- 33 écoles primaires
- 8 écoles secondaires
- 3 centres de formation professionnelle
- 1 centre d'éducation des adultes
- 3 écoles spécialisées

### CLIENTÈLE SCOLAIRE

Passe-Partout	874
Primaire	17 481
Secondaire	8 783
Éducation des adultes	765
Formation professionnelle	1 425
<b>TOTAL</b>	<b>29 328</b>

## COMITÉ DE PARENTS

Composé de représentants des conseils d'établissement de chacune des écoles du centre de services scolaire et d'un représentant du comité consultatif des services aux élèves handicapés ou en difficulté d'adaptation ou d'apprentissage, ce comité fournit des avis à propos des besoins des élèves. Il est également consulté sur divers sujets prévus par la loi.

## COMITÉ CONSULTATIF EHDAA

Le comité consultatif relatif à l'organisation des services aux élèves handicapés ou en difficulté d'adaptation ou d'apprentissage (CCEHDAA) est un lieu privilégié d'information et de consultation où les membres étudient divers dossiers et proposent des recommandations qui visent l'amélioration continue des services à ces élèves.



## ACTIONS DANS LE CONTEXTE DE LA PANDÉMIE DE LA COVID-19

L'année scolaire 2019-2020 fut grandement marquée par l'arrivée de la pandémie de la COVID-19, en mars 2020. De nombreuses actions ont été planifiées et mises en œuvre afin d'assurer la poursuite des apprentissages des élèves et le bien-être de notre personnel, tout en contribuant avec le reste de notre collectivité à la lutte contre le virus.

### PRINCIPALES ACTIONS

#### Confinement en mars et en avril

- Création d'une cellule de crise, incluant notamment l'équipe de direction de services et des établissements scolaires, des experts des services éducatifs aux élèves, du transport, des ressources humaines, des ressources matérielles, des technologies, des communications et des finances;
- Fermeture des écoles à partir du 16 mars;
- Aménagement progressif d'une offre de services de garde d'urgence, en opération à partir du 16 mars;
- Communications régulières avec les élèves et leur famille;
- Investissements technologiques majeurs : achat du matériel nécessaire, distribution rapide de tablettes et d'ordinateurs portables aux élèves qui en ont besoin, réponse aux demandes identifiées de connectivité Internet;
- Formation et soutien technique offerts au personnel, aux élèves et aux parents, concernant les outils d'enseignement à distance;
- Création d'un bottin de ressources éducatives pour les élèves et les parents, disponible sur notre site Internet.

### MERCI !

Toute la communauté éducative des Premières-Seigneuries s'est mobilisée avec compréhension, bienveillance et une capacité d'adaptation sans cesse renouvelée, pour que nos élèves puissent continuer leurs apprentissages. Nous tenons à remercier chaleureusement tous les acteurs qui ont apporté leur contribution à leur réussite.

- Le personnel
- Les citoyens de notre territoire
- Les parents
- Et les élèves !
- Les partenaires de l'éducation, de la santé, de la sécurité et du transport

#### Déconfinement progressif en mai

- Mise en place des services pédagogiques en classe et à distance, incluant la révision des essentiels des programmes et les modalités d'évaluation des apprentissages;
- Application du protocole sanitaire prévu pour le déroulement de toutes les activités tenues dans les établissements;
- Établissement d'une procédure de récupération de matériel et d'effets des élèves et du personnel;
- Retour du personnel dans les établissements le 4 mai;
- Retour en classe de 66 % des élèves du primaire le 11 mai;
- Distribution des équipements de protection individuelle (ÉPI) et du matériel sanitaire;
- Réaménagement des parcours de transport scolaire;
- Actions de conciergerie intensifiées; stations de désinfection et mise en place de routines d'hygiène pour le lavage de mains;
- Traçage des contacts, par exemple par des registres des élèves et des membres du personnel ayant fréquenté l'établissement, pour fournir les données nécessaires à la Direction régionale de santé publique concernée en cas d'éclosion;
- Mise en place d'un soutien pédagogique pour les élèves qui demeurent à distance, notamment les élèves du secondaire;
- Poursuite de l'offre de services complémentaires, que ce soit en télépratique ou en présentiel.

#### Des activités spéciales pour nos finissants

Pour des centaines d'élèves de la cohorte de finissants 2020, la fin du secondaire et du primaire ne s'est pas déroulée comme il était initialement prévu. Malgré les règles de distanciation toujours en vigueur à la fin de l'année scolaire, les équipes-écoles ont créé des retrouvailles émouvantes et positives, pour souligner cette belle et grande réussite. Les événements furent exceptionnels, plus que jamais à l'image de la créativité et de la grande capacité d'adaptation de nos élèves et du personnel. Cliquez [ici](#) pour voir la vidéo de la remise des diplômes à la maison, organisée par l'école secondaire du Mont-Sainte-Anne.

**La traditionnelle lancée des mortiers, distancée, par les finissants de l'École secondaire de la Seigneurie.**



#### Formation Préposés aux bénéficiaires en CHSLD

À la demande du gouvernement, une formation express de 300 heures (3 mois) pour devenir préposé aux bénéficiaires a été mise sur pied, dans le but de contrer la grande pénurie de main-d'œuvre dans le réseau de la santé. À Fierbourg, Centre de formation professionnelle, les équipes ont réalisé un véritable tour de force pour accueillir et former 484 élèves, dès le 15 juin.



**La première cohorte de préposés aux bénéficiaires en CHSLD au premier jour de leur formation, le 15 juin 2020.**

#### Des activités éducatives adaptées

Dans les services de garde d'urgence et, à partir de mai, dans nos écoles primaires, le personnel s'est montré créatif pour organiser des activités amusantes et éducatives, dans le respect des règles édictées par la Santé publique. Pour les élèves des niveaux supérieurs et ceux qui ne pouvaient assister à leur cours en présentiel, un suivi a été offert à distance. La vie continue et les apprentissages aussi !

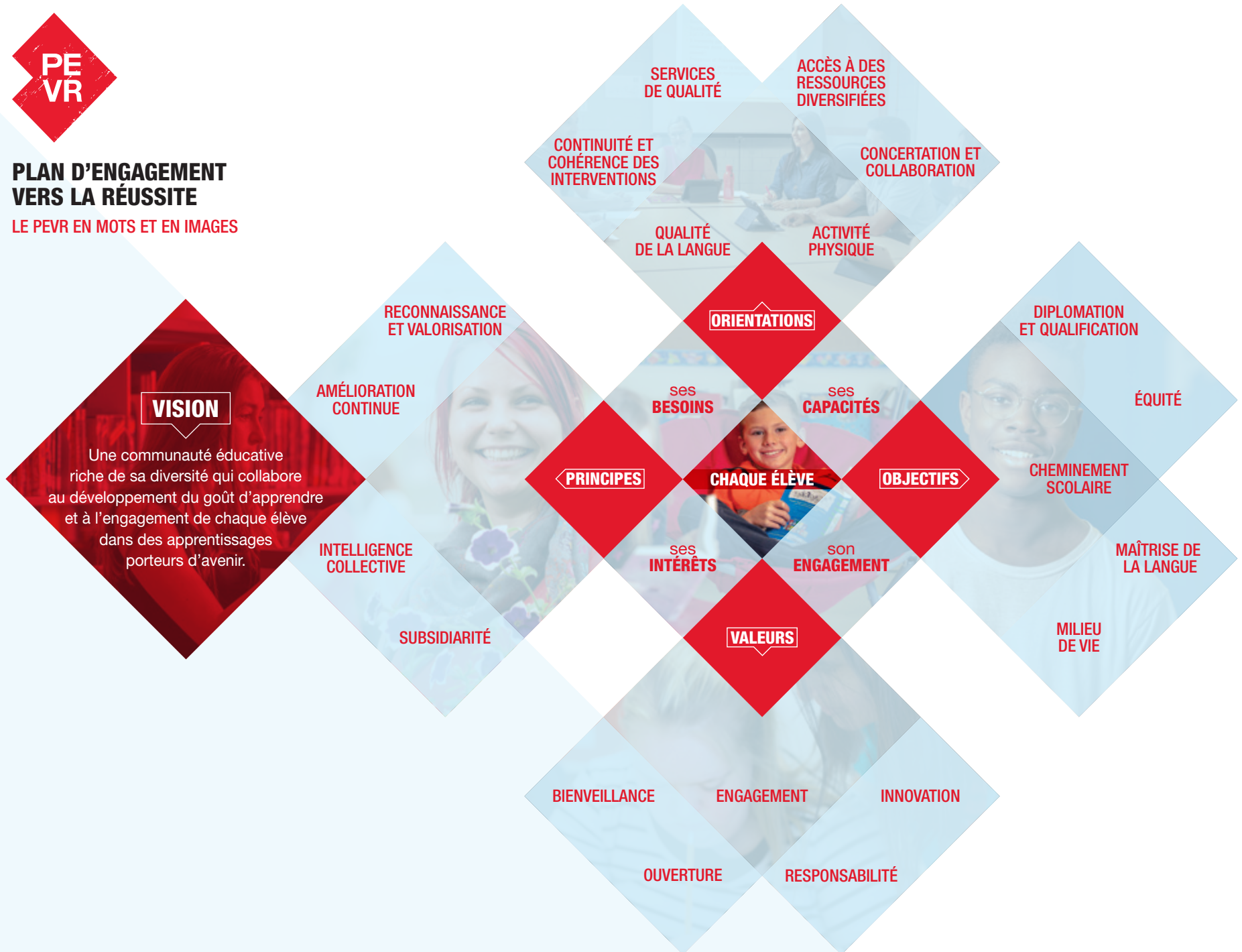
**Des élèves de cinquième année de l'école primaire Montagnac présentent à distance leur production théâtrale annuelle.**





## PLAN D'ENGAGEMENT VERS LA RÉUSSITE

LE PEVR EN MOTS ET EN IMAGES



## PLAN D'ENGAGEMENT VERS LA RÉUSSITE

### LA DÉMARCHÉ

En novembre 2016, le gouvernement du Québec a édifié la Politique de la réussite éducative, qui mobilise toute la société québécoise autour de la réussite des élèves. Le ministère a ensuite annoncé son plan stratégique, communiquant sa vision de l'avenir en éducation, ses objectifs et cibles, de même que certaines orientations à l'échelle nationale. Dans ce cadre, chaque centre de services scolaire a élaboré son plan d'engagement vers la réussite. L'année 2019-2020 marque l'an 2 de notre tout premier Plan d'engagement vers la réussite (PEVR 2018-2022). Afin d'assurer le suivi des objectifs, d'apporter les réajustements et de souligner les réussites, le Centre de services scolaire effectue une veille systématique de ses résultats, à l'aide d'un tableau de bord dynamique.

OBJECTIFS	INDICATEURS	OBJECTIFS ET CIBLES 2022	SITUATION (APRÈS 2 ANS)
<b>DIPLOMATION ET QUALIFICATION</b>	Diplomation et qualification après 7 ans	Porter à 84 % le taux d'élèves de moins de 20 ans qui obtiennent un premier diplôme ou une première qualification	Notre taux de diplomation et de qualification après 7 ans se situe à 75,3 %.
<b>ÉQUITÉ (ÉCARTS ENTRE CERTAINS GROUPES)<sup>1</sup></b>	Écart de réussite (gars-filles)	Réduire les écarts de réussite entre différents groupes de 7 points	L'écart de diplomation et de qualification entre les gars et les filles se rétrécit, mais demeure préoccupant.
	Écart de réussite (EHDA)	Réduire les écarts de réussite entre différents groupes d'élèves HDAA <sup>2</sup> et régulier de 30 points	L'écart de diplomation et de qualification entre nos élèves HDAA et les autres élèves diminue. Nous nous rapprochons de plus en plus de notre cible.
	Écart de réussite (immigrants et autres)	Réduire les écarts de réussite entre différents groupes d'élèves immigrants <sup>3</sup> et les autres de 3 points	Nos indicateurs, bien que variables en raison du faible taux d'élèves immigrants, sont près de notre cible.
<b>CHEMINEMENT SCOLAIRE</b>	Retard à l'entrée au secondaire (13 ans ou plus) <sup>4</sup>	Ramener à 10 % la proportion d'élèves entrant à 13 ans ou plus au secondaire	Le pourcentage d'élèves entrant au secondaire avec du retard (à 13 ans ou plus) se rapproche de notre cible en se situant à 11,1 %.
<b>MAÎTRISE DE LA LANGUE</b>	Épreuves écriture MEQ (4 <sup>e</sup> et 6 <sup>e</sup> année, 2 <sup>e</sup> secondaire)	Augmenter les taux de réussite aux épreuves ministérielles d'écriture, langue d'enseignement 4 <sup>e</sup> année du primaire ♦ 91 % / 6 <sup>e</sup> année du primaire ♦ 94 % 2 <sup>e</sup> secondaire ♦ 84 %	En raison de la COVID-19, il n'y a pas eu d'évaluations du MEQ en 2019-2020.
<b>MILIEU DE VIE</b>	État des bâtiments	Faire en sorte que 90 % des bâtiments du parc immobilier soient dans un état satisfaisant <sup>5</sup>	Notre taux de bâtiments jugés satisfaisants, selon les critères du MEQ, a progressé de 77 % à 86 % avec les travaux réalisés. Nous atteindrons bientôt notre cible de 90 %.

<sup>1</sup> Comme nous n'avons pas d'école secondaire défavorisée (indice IMSE de rangs déciles 8, 9 ou 10), nous n'avons pas d'objectif pour l'indicateur relatif aux écoles défavorisées.

<sup>2</sup> Les élèves considérés HDAA sont ceux qui sont déclarés avec un plan d'intervention ou un code de difficulté lors de leur entrée en première année du secondaire.

<sup>3</sup> Les élèves immigrants de première génération sont des élèves qui sont nés à l'extérieur du Canada. Le terme « autres » désigne donc les élèves nés au Canada.

<sup>4</sup> Les élèves entrant à 13 ans ou plus au secondaire sont considérés à risque, car ils arrivent avec au moins un an de retard.

<sup>5</sup> Un état satisfaisant correspond à un indice de vétusté inférieur à 15 % (indice de vétusté = coût des travaux de maintien d'actifs sur 5 ans ÷ valeur du bâtiment).

## RÉSULTATS DES ÉPREUVES UNIQUES DU MEQ

EN RAISON DE LA COVID-19, IL N'Y A PAS EU D'ÉVALUATIONS DU MEQ EN 2019-2020.

## NOS PRINCIPES DE GOUVERNANCE

### RECONNAISSANCE ET VALORISATION

La reconnaissance et la valorisation permettent d'augmenter la satisfaction, l'engagement et l'accomplissement de chaque élève et de chaque membre du personnel. C'est donc une responsabilité individuelle et collective qui doit s'exercer au quotidien.

### INTELLIGENCE COLLECTIVE

L'intelligence collective permet à une organisation de progresser par le partage d'expertise et d'innover en demeurant ouverte, toujours à l'affût des tendances émergentes. Elle consiste donc à valoriser toute la diversité des connaissances, des compétences et des idées qui se trouvent dans une collectivité, afin de créer des connaissances nouvelles, de développer des stratégies, de résoudre des problèmes, de trouver des solutions ou de réaliser un projet commun.

### AMÉLIORATION CONTINUE

L'amélioration continue consiste à adopter des approches structurées des processus, basées sur l'observation, la mesure et la recherche de solutions en commun. Elle s'inscrit dans un processus quotidien de progrès en faisant appel à la créativité de tous les acteurs de notre organisation. L'amélioration continue contribue à assurer la qualité des services en vue de faire toujours mieux au bénéfice de l'élève.

### SUBSIDIARITÉ

La subsidiarité consiste à reconnaître la compétence et l'autonomie des acteurs les plus proches des personnes visées par la décision ou l'action, renforcer leur responsabilité et faciliter la prise de décision au bénéfice de l'élève.

## NOS ORIENTATIONS

### SERVICES DE QUALITÉ

Favoriser des pratiques professionnelles (pédagogiques, d'encadrement, administratives et organisationnelles) reconnues et adaptées aux besoins des élèves ainsi qu'au développement des compétences et aux réalités du 21<sup>e</sup> siècle.

### ACCÈS À DES RESSOURCES DIVERSIFIÉES

Faciliter l'accès à des ressources diversifiées (notamment matérielles, numériques, humaines et financières) en soutien à la réussite éducative et au développement personnel et professionnel.

### CONCERTATION ET COLLABORATION

Encourager une communication, une concertation et une collaboration optimales au sein de l'organisation, de même qu'avec les parents et les partenaires.

### CONTINUITÉ ET COHÉRENCE DES INTERVENTIONS

Assurer la cohérence, la cohésion et la continuité des interventions au sein de l'organisation dans le respect de la diversité des besoins et des milieux.

### QUALITÉ DE LA LANGUE

Contribuer à rehausser et maintenir les compétences en littératie de la population adulte située sur le territoire du centre de services scolaire.

### ACTIVITÉ PHYSIQUE

Faire bouger les élèves du primaire 60 minutes par jour.



## NOS VALEURS

### BIENVEILLANCE

Disposition affective; veiller avec égard et humanité au bien-être des autres.

### ENGAGEMENT

Acte par lequel on promet d'accomplir quelque chose.

### INNOVATION

Capacité, faculté d'invention; pouvoir créateur.

### OUVERTURE

Apprendre à connaître ce qui est extérieur à son milieu habituel.

### RESPONSABILITÉ

Nécessité morale de répondre de ses actions et de celles des autres.



**SIX COMPÉTENCES  
DU 21<sup>e</sup> SIÈCLE**



**PRINCIPAUX CHANTIERS DU DÉPLOIEMENT DE LA MISE EN ŒUVRE DU PEVR**

<b>DÉPLOIEMENT DU PLAN D'ACTION NUMÉRIQUE</b>	Investissements majeurs pour l'achat de matériel technologique, la formation du personnel et l'offre de soutien technique
<b>BIEN-ÊTRE DANS LE TRANSPORT SCOLAIRE</b>	Projet collaboratif pour assurer une meilleure gestion des comportements dans le transport scolaire, un travail conjoint du service du transport scolaire, de directions d'établissement, de transporteurs et d'experts sur le sujet
<b>ATTRACTION ET FIDÉLISATION DU PERSONNEL</b>	Campagnes de visibilité, journées de recrutement, programmes d'insertion professionnelle et ressources pour les nouveaux employés, recruter les meilleurs talents
<b>PROMOTION DE LA FORMATION CONTINUE</b>	En exemple, soulignons la 3 <sup>e</sup> édition d'une journée de formation de type EdCamp de l'école secondaire le Sommet. Plus de 35 ateliers animés par les intervenants du CSSDPS ont eu lieu avec l'intention de favoriser le rayonnement de pratiques pédagogiques innovantes, propulsées par le numérique. Les 235 participants ont pu optimiser l'utilisation du numérique pour soutenir les apprentissages des élèves.
<b>OPTIMISATION DES CHOIX DE PARCOURS DES ÉLÈVES</b>	Comité collaboratif sur les transitions scolaires, bonification de l'offre de programmes, organisation harmonieuse des ressources et création de l'outil Web Mon passage au secondaire, permettant à l'élève de connaître ses intérêts et, avec ses parents, de faire le bon choix de programme scolaire et d'école au secondaire
<b>PROJETS D'AMÉNAGEMENTS PHYSIQUES NOVATEURS</b>	Projets de construction d'écoles primaires et d'une école secondaire; réaménagements de milieux
<b>DÉPLOIEMENT D'APPROCHES COLLABORATIVES</b>	Projet-pilote de numérisation des dossiers d'employés, une collaboration du service de la gestion documentaire et du service des ressources humaines, secteur présence au travail, qualité de vie

## SERVICES ADMINISTRATIFS ET ÉDUCATIFS AU 30 JUIN 2020

Les différents services accompagnent au quotidien les établissements. Ils contribuent à la réussite éducative des élèves par leur expertise et par une gestion efficace et efficiente des ressources, dans une perspective d'amélioration continue.



Marie-Claude Asselin, Directrice générale (au centre)  
Annie Fournier, Yves Savard, Directeurs adjoints

### DIRECTION GÉNÉRALE

**Nous mobilisons les équipes pour favoriser la réussite de chaque élève.**



Erick Gaboury, Directeur

### RESSOURCES HUMAINES

**Nous recrutons le personnel qui soutient la réussite éducative de votre enfant.**

Plus de 6 400 employés / Embauche / Présence au travail et qualité de vie / Rémunération / Relations de travail



Nicolas Maheux, Directeur

### SERVICES ÉDUCATIFS

**Nous veillons à la qualité de l'enseignement reçu par nos élèves.**

Application du Régime pédagogique et des programmes d'études / Approches pédagogiques / Organisation des services EHDA



Martine Chouinard, Directrice

### SECRÉTARIAT GÉNÉRAL ET COMMUNICATIONS

**Nous favorisons des liens solides entre nos établissements et nos différents publics (parents, citoyens, partenaires, etc.).**

Conseil des commissaires / Encadrements légaux / Plaintes / Communications internes et externes / Médias / Relations de presse / Événements / Gestion documentaire

### TRANSPORT SCOLAIRE

**Nous transportons votre enfant en toute sécurité.**

Près de 300 véhicules / Environ 15 000 élèves utilisateurs / Création et gestion des circuits



Jean-Marc Drolet, Directeur

### RESSOURCES MATÉRIELLES

**Nous mettons en place des milieux de vie sains et stimulants pour les élèves.**

Plus de 75 bâtiments / Constructions, agrandissements et aménagements propices aux apprentissages / Mesures d'économie d'énergie / Impression de documents



Yves Savard, Directeur

### TECHNOLOGIES DE L'INFORMATION, DE LA RECHERCHE ET DU DÉVELOPPEMENT

**Nous outillons les établissements à la fine pointe de la technologie.**

Parc informatique / Réseau / Téléphonie / Applications



Louis Dandurand, Directeur

### RESSOURCES FINANCIÈRES

**Nous gérons rigoureusement les fonds publics qui nous sont confiés.**

Budget de 359 M\$ / Taxe scolaire

## RÉALISATIONS DANS NOS MILIEUX

### DES AMÉNAGEMENTS REPENSÉS

#### Piste d'hébertisme à l'école primaire Cap-Soleil

En plus du programme de Santé globale déjà mis en place à l'école primaire Cap-Soleil, les élèves peuvent profiter d'une piste d'hébertisme dans la cour arrière. Le projet, initié par deux enseignants en éducation physique, a pu voir le jour grâce à plusieurs partenaires. / PHOTO 1

#### Agora extérieure à l'école primaire du Trivent

Les élèves du bâtiment 2 de l'école primaire du Trivent bénéficient maintenant d'une toute nouvelle classe extérieure, aménagée dans la cour arrière. Cette agora, entourée de verdure, permet la mise en place du programme « Enseigner dehors », dans un espace de vie stimulant pour les élèves et le personnel. / PHOTO 2

#### Une classe-théâtre à l'école primaire Montagnac

Les élèves et les membres du personnel de l'école primaire Montagnac ont convié dignitaires, parents et membres de la communauté à l'inauguration de la classe-théâtre au bâtiment de la Montagne. Pour l'occasion, une prestation théâtrale a été offerte par de jeunes comédiens du groupe de M. Marc-André Perron, enseignant de 5<sup>e</sup> année. Cette classe-théâtre sera sans doute un lieu créatif et stimulant qui éveillera peut-être une véritable passion chez les élèves! / PHOTO 3

### NOUVEAUTÉS

#### Formation en remorquage et dépannage de véhicules légers au CFTC

Dans le but de répondre aux différents besoins en termes de main-d'œuvre dans le secteur du remorquage, le Centre de formation en transport de Charlesbourg (CFTC) a mis sur pied, en collaboration avec les partenaires de l'industrie, une première attestation d'études professionnelles (AEP) sur le remorquage et le dépannage de véhicules légers.

D'une durée de 360 heures, cette formation vise à outiller les élèves afin qu'ils soient en mesure d'effectuer le remorquage de véhicules légers. / PHOTO 4

#### Concentration danse à l'école primaire du Boisé

C'est avec une grande fierté que l'école primaire du Boisé a lancé officiellement sa nouvelle concentration danse. Depuis la rentrée scolaire 2020-2021, des élèves de 3<sup>e</sup>, 4<sup>e</sup>, 5<sup>e</sup> et 6<sup>e</sup> année profitent de ce programme des plus énergisants.



### PERSÉVÉRANCE ET RÉUSSITE

#### Immersion dans le monde de la mécanique automobile

Le ministre de l'Éducation, M. Jean-François Roberge, et la députée de Charlevoix-Côte-de-Beaupré, M<sup>me</sup> Émilie Foster, ont visité le centre de formation Lajeunesse qui offre aux élèves une immersion dans l'environnement de travail de la mécanique automobile sous forme de différents ateliers. Notre organisation agit comme partenaire pédagogique dans ce projet. / PHOTO 5

#### L'École hôtelière Fierbourg accueille des élèves en formation préparatoire au travail

L'équipe de l'École hôtelière Fierbourg accueille maintenant des élèves du projet Trajectoire (formation préparatoire au travail FPT-TSA). Une équipe engagée et dynamique a été mise en place pour répondre à leurs besoins et les accompagner. Les élèves ont la possibilité de faire divers stages et ateliers en préparation de leur avenir.

#### 5<sup>e</sup> édition des journées EHDAA

À l'occasion de la 5<sup>e</sup> édition des Journées EHDAA (élèves handicapés ou en difficulté d'adaptation ou d'apprentissage), 16 élèves ont reçu un certificat et un prix soulignant leur persévérance et leur engagement dans leurs apprentissages. Lors d'une remise officielle, un message tout spécial d'encouragement et de félicitations leur a été livré dans chacun de leur milieu. Six membres du personnel ont aussi été honorés pour leur dévouement dans l'accompagnement des élèves. Finalement, deux projets-écoles ont reçu un prix : le projet « Donnez au suivant », de l'école spécialisée Joseph-Paquin, et le projet « Pour son prochain », de l'école secondaire du Mont-Sainte-Anne.

Une conférence intitulée « Le parent : instrument incontestable dans la réussite scolaire d'un élève TSA (trouble du spectre autistique) » a également été offerte aux parents d'élèves. / PHOTO 6

## MÉDIAS ET TECHNOLOGIES

### Visite de Radio-Canada à l'école primaire Chabot

Le 10 décembre 2019, des élèves de 3<sup>e</sup> année de l'école primaire Chabot ont reçu avec plaisir M<sup>me</sup> Mireille Roberge, journaliste de Radio-Canada, et M. Jean-François Faucher, auteur des livres de la série *Slush le lutin*. M<sup>me</sup> Roberge a réalisé sur place une entrevue avec l'auteur dans le cadre de l'émission radiophonique matinale *Première heure*. Les élèves ont pu se familiariser avec la technologie requise pour pouvoir faire de la radio à distance en plus d'en connaître davantage sur les métiers de journaliste et d'auteur. / PHOTO 7

## ARTS ET CULTURE

### La chorale de l'école du Petit-Prince chante avec Alex Nevsky

Le 24 janvier 2020, les 60 élèves de la chorale de l'école primaire du Petit-Prince ont participé au spectacle d'Alex Nevsky au Grand Théâtre de Québec. Les étoiles dans les yeux, les jeunes chanteurs passionnés de musique et amoureux du chant ont montré leurs talents à une salle enthousiaste. Bravo! / PHOTO 8

### Marché de Noël à la Maison des adultes

Dans le cadre du projet éducatif de l'établissement, la boutique des Fêtes de la Maison des adultes a accueilli les clients au mois de décembre. Le but visé par cette activité est d'offrir un atelier de travail pour les élèves adultes ayant une déficience intellectuelle ou un trouble du spectre de l'autisme. Tout au long de l'année scolaire, ils développent des habiletés manuelles, d'esprit d'équipe, de créativité et de travail.

## ENVIRONNEMENT ET VIE EN SANTÉ

### Six cèdres à l'école de la Pionnière

À l'occasion de la Journée mondiale pour le climat, des élèves de l'École primaire de la Pionnière ont participé à la plantation de six cèdres devant leur établissement. Cette activité s'inscrivait dans un projet annuel, autour de la lecture du livre *Les six cèdres*, de Margot Landahl. Ce livre a servi de point d'ancrage pour enseigner aux enfants des façons d'être en rapport avec l'environnement et les êtres vivants, en cultivant leurs sentiments de responsabilité sociale et de compassion. / PHOTO 9

### Projet-pilote VisezEau à l'école Marie-Renouard

Des élèves et des membres du personnel de l'école primaire Marie-Renouard ont reçu la visite de M. Jean-François Roberge, ministre de l'Éducation, dans le cadre de l'implantation du projet-pilote VisezEau. Celui-ci a comme objectif de réduire la consommation de boissons sucrées chez les jeunes et de diminuer l'utilisation de bouteilles d'eau en plastique dans l'école. / PHOTO 10



8



8



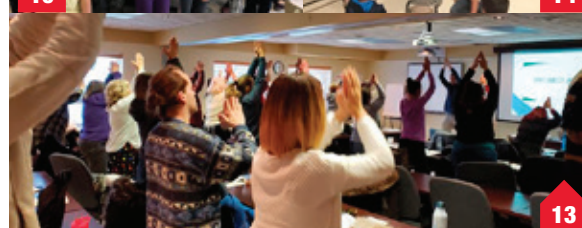
7



9



10



13

### Une ruche d'abeilles qui rapporte à l'école secondaire des Sentiers

À l'été 2019, le toit de l'école secondaire des Sentiers accueille une ruche de plus de 60 000 abeilles, qui a permis de récolter environ 15 kg de miel. Les élèves du comité Enviro +, responsables du projet, ont pour mandat de sensibiliser les jeunes de l'école à l'apiculture urbaine et au déclin des abeilles, en plus de s'occuper de la vente des pots de miel. / PHOTO 11

## PROMOTION DE L'ACTIVITÉ PHYSIQUE

### Don important pour favoriser la santé des élèves de l'école spécialisée Joseph-Paquin

L'école spécialisée Joseph-Paquin a reçu une généreuse contribution financière de 11 954 \$, pour investir dans la pratique de l'activité physique et la promotion des saines habitudes alimentaires. C'est grâce à l'équipe de M. Pierre Boutet, père d'une élève de l'établissement, que la somme a été amassée au marathon cycliste de 1000 km du Grand défi Pierre Lavoie. / PHOTO 12

### Formation « Inspire à bouger » pour le personnel en service de garde

La tournée de formation « Inspire à bouger », développée par l'Association québécoise de la garde scolaire, était de passage en décembre 2019. Les équipes des services de garde ont reçu des outils leur permettant de saisir toutes les occasions possibles pour faire bouger les élèves de manière efficace et créative. / PHOTO 13

### Visite d'un athlète international à l'école des Deux-Moulins

Le 5 décembre 2019, les élèves de la 3<sup>e</sup> à la 6<sup>e</sup> année du bâtiment Parc-Orléans de l'école des Deux-Moulins ont reçu la visite d'un athlète international en karaté, Alexandru Sorin. La conférence visait à promouvoir les bienfaits de l'activité physique, de même que l'importance de la persévérance et du développement d'une bonne estime de soi. / PHOTO 14

Encore plus de réalisations au [csdps.qc.ca](http://csdps.qc.ca), sur les sites de nos écoles, sur Facebook et Instagram.

## ACTIONS POUR CONTRER LA VIOLENCE ET L'INTIMIDATION

Tous les établissements de notre centre de services scolaire ont un plan de lutte contre l'intimidation et la violence qui est actualisé chaque année. Les cas dans le tableau ci-dessous sont ceux qui ont été déclarés à la Direction générale du centre de services scolaire par les directions de nos établissements. Les intervenants de l'école ont conclu, après évaluation, qu'il s'agit bien d'actes de violence ou d'intimidation, comme définis, à l'article 13 de la Loi sur l'instruction publique.

## DÉFINITIONS

### VIOLENCE

Toute manifestation de force, de forme verbale (insultes, cris), écrite (textos et autres messages), physique (coups et blessures), psychologique ou sexuelle, exercée intentionnellement contre une personne, ayant pour effet d'engendrer des sentiments de détresse, de la léser, de la blesser ou de l'opprimer en s'attaquant à son intégrité ou à son bien-être psychologique ou physique, à ses droits, ou à ses biens.

### INTIMIDATION

Tout comportement, parole, acte ou geste délibéré ou non, à caractère répétitif, exprimé directement ou indirectement, y compris dans le cyberspace (textos, photos, vidéos, messages) dans un contexte caractérisé par l'inégalité des rapports de force entre les personnes concernées, ayant pour effet d'engendrer des sentiments de détresse et de léser, blesser, opprimer ou ostraciser.

### REMARQUES PARTICULIÈRES, INTERVENTIONS ET PRÉVENTION

Les parents des élèves victimes et ceux des élèves qui ont commis les gestes de violence ou d'intimidation ont été contactés par l'école. Plusieurs parents ont été rencontrés lorsque cela s'avérait nécessaire. De façon générale, les parents des élèves ont été satisfaits des interventions effectuées. La protectrice de l'élève n'a reçu aucune plainte en ce qui a trait au suivi des dossiers déclarés à la Direction générale.

**Selon la nature de l'événement, les interventions suivantes ont été mises en place :**

- Soutien psychosocial pour tous les élèves concernés
- Accompagnement pour les victimes, les témoins et les familles
- Mesures réparatrices par les auteurs d'actes d'intimidation ou de violence
- Ateliers divers sur la résolution de conflits
- Activités de médiation et contrats d'engagement
- Quelques suspensions ont été nécessaires, suivies d'un protocole de retour à l'école.

**En matière de prévention, les écoles ont, entre autres, instauré ou poursuivi notamment les mesures suivantes :**

- Soutien au comportement positif
- Accompagnement de proximité, engagement des élèves dans la recherche de solutions
- Séances de médiation, ange de la cour, brigade du midi, parrainage entre élèves
- Renforcement du travail de collaboration école, famille, service de garde, transport scolaire
- Ateliers, conférences, spectacles, pièces de théâtre, en lien avec les thèmes du civisme, de l'estime de soi, des habiletés sociales, de la cyberintimidation, de la gestion des émotions, du respect des différences, de la tolérance
- Ateliers offerts par le Service de police de la Ville de Québec
- Conférences pour les parents
- Système de récréation guidée, activités variées pendant les périodes libres : sports, arts, vie étudiante, etc.
- Affichage dans les établissements
- Comités, semaines thématiques sur le civisme, stands lors de la semaine de prévention

### NOMBRE D'ÉVÉNEMENTS DÉCLARÉS PAR LA DIRECTION D'ÉTABLISSEMENT À LA DIRECTION GÉNÉRALE

	PRÉSCOLAIRE ET PRIMAIRE	SECONDAIRE
Total d'élèves	17 481	8 783
Événements déclarés	134	87
Événements déclarés à la protectrice de l'élève	0	0

### PROPORTION DES ÉVÉNEMENTS DÉCLARÉS PAR NATURE

	PRÉSCOLAIRE ET PRIMAIRE	SECONDAIRE
Intimidation physique	7 %	1 %
Intimidation verbale	13 %	38 %
Intimidation écrite	1 %	0 %
Intimidation électronique	6 %	16 %
Violence physique	39 %	37 %
Violence verbale	31 %	6 %
Violence écrite	2 %	0 %
Violence électronique	1 %	2 %

## NOMBRE D'ÉVÉNEMENTS DÉCLARÉS

	INTIMIDATION				VIOLENCE			
	Physique	Verbale	Écrite	Électronique	Physique	Verbale	Écrite	Électronique
<b>ÉCOLES PRIMAIRES SECTEUR CENTRE</b>								
Bourg-Royal-et-du-Châtelet / Cimes / Constellations / Deux-Moulins / Envol / Farandole / Fourmillière / Joseph-Paquin / Marie-Renouard / Pléiade / Primerose / Ribambelle / Saint-Michel / Sous-Bois / Trivent (1 et 2)								
	Physique	Verbale	Écrite	Électronique	Physique	Verbale	Écrite	Électronique
<b>Nombre d'événements</b>	7	7	1	4	23	2	0	0
<b>TOTAL : 44</b>								
<b>ÉCOLES PRIMAIRES SECTEUR EST</b>								
Beausoleil-et-du-Parc / Beaux-Prés et de la Pionnière / Boischatel (Bois-Joli, Bocage, Boréal) / Caps-des-Neiges / Châtelaine-et-Place-de-L'Éveil / École Freinet de Québec / Harmonie (Saint-Édouard et Monseigneur-Robert) / Ile-d'Orléans (Saint-Laurent, Saint-Pierre, Sainte-Famille) / Petit-Prince / Quatre-Vents								
	Physique	Verbale	Écrite	Électronique	Physique	Verbale	Écrite	Électronique
<b>Nombre d'événements</b>	0	0	0	1	19	6	0	1
<b>TOTAL : 27</b>								
<b>ÉCOLES PRIMAIRES SECTEUR OUEST</b>								
Arc-en-Ciel / Boisé (1 et 2) / Cap-Soleil / Chabot et de l'Oasis / Escalade / Escalé et du Plateau / Guillaume-Mathieu / Harfang-des-Neiges / Montagnac / Passerelle								
	Physique	Verbale	Écrite	Électronique	Physique	Verbale	Écrite	Électronique
<b>Nombre d'événements</b>	1	10	0	3	12	33	3	1
<b>TOTAL : 63</b>								
TOTAL D'ÉLÈVES AU PRÉSCOLAIRE ET PRIMAIRE : 17 481								
<b>ÉCOLES SECONDAIRES</b>								
Académie Sainte-Marie / Courvillose / Mont-Sainte-Anne / Polyvalente de Charlesbourg / Samuel-De-Champlain / Seigneurie / Sentiers / Sommet								
	Physique	Verbale	Écrite	Électronique	Physique	Verbale	Écrite	Électronique
<b>Nombre d'événements</b>	1	33	0	14	32	5	0	2
<b>TOTAL : 87</b>								
TOTAL D'ÉLÈVES AU SECONDAIRE : 8 783								

## RÉSULTATS FINANCIERS

Les résultats financiers de l'année 2019-2020, déposés par le Centre de services scolaire des Premières-Seigneuries, tiennent compte de l'ensemble des coûts relatifs au contexte de la pandémie de la COVID-19. Des compensations financières du ministère de l'Éducation du Québec (MEQ) sont attendues. Les modalités restent à confirmer. Considérant le contexte, l'exercice s'est terminé au 30 juin 2020 par un déficit.

	RÉSULTATS RÉELS 2019	RÉSULTATS RÉELS 2020
<b>REVENUS</b>		
Subvention de fonctionnement du MEQ	284 763 950 \$	291 298 799 \$
Autres subventions et contributions	1 277 670 \$	1 061 798 \$
Taxe scolaire	32 567 864 \$	31 891 753 \$
Droits de scolarité et frais de scolarisation	4 004 108 \$	3 233 352 \$
Ventes de biens et services	38 071 158 \$	29 337 978 \$
Revenus divers	2 114 977 \$	1 724 328 \$
Amortissement des contributions reportées affectées à l'acquisition d'immobilisations corporelles	333 229 \$	337 072 \$
<b>TOTAL DES REVENUS</b>	<b>363 132 956 \$</b>	<b>358 885 080 \$</b>
<b>CHARGES</b>		
Activités d'enseignement et de formation	177 326 917 \$	182 260 087 \$
Activités de soutien à l'enseignement et à la formation	83 795 828 \$	85 176 619 \$
Services d'appoint	44 102 900 \$	43 788 461 \$
Activités administratives	12 334 669 \$	12 006 936 \$
Activités relatives aux biens meubles et immeubles	32 655 167 \$	32 793 248 \$
Activités connexes	11 580 420 \$	11 653 251 \$
Charges liées à la variation de la provision pour avantages sociaux	393 013 \$	1 446 334 \$
Gain sur disposition d'immobilisations corporelles	189 282 \$	-
<b>TOTAL DES CHARGES</b>	<b>362 378 196 \$</b>	<b>369 124 936 \$</b>
<b>SURPLUS (DÉFICIT) DE L'EXERCICE</b>	<b>754 760 \$</b>	<b>(10 239 856 \$)</b>



## GESTION ET CONTRÔLE DES EFFECTIFS

Plus de 6 400 employés, riches d'une expertise variée, font la différence dans le parcours de nos élèves.

### LOI SUR LA GESTION ET LE CONTRÔLE DES EFFECTIFS TOTAL DES HEURES RÉMUNÉRÉES

PÉRIODE DU 1<sup>er</sup> AVRIL 2019 AU 31 MARS 2020

	Heures travaillées	Heures supplémentaires	Total d'heures rémunérées	Nombre d'employés pour la période visée
Personnel d'encadrement	277 636,80	0,00	277 636,80	172
Personnel professionnel	375 001,05	393,99	375 395,04	322
Personnel infirmier	0,00	0,00	0,00	0
Personnel enseignant	3 180 384,94	5 003,54	3 185 388,49	3 000
Personnel de bureau, technicien et assimilé	2 353 804,45	7 117,79	2 360 922,24	2 656
Agents de la paix	0,00	0,00	0,00	0
Ouvriers, personnel d'entretien et de service	146 578,10	2 622,96	149 201,06	296
Étudiants et stagiaires	0,00	0,00	0,00	0
<b>TOTAL</b>	<b>6 333 405,34</b>	<b>15 138,29</b>	<b>6 348 543,63</b>	<b>6 446</b>

En vertu de l'article 20 de la Loi sur la gestion et le contrôle des effectifs des ministères, des organismes et des réseaux du secteur public ainsi que des sociétés d'État, chaque centre de services scolaire doit faire état de ses effectifs par catégorie d'emploi. Pour la période concernée, l'écart entre la cible fixée à 6 341 508 heures et le total d'heures rémunérées correspond au réinvestissement des ressources supplémentaires affectées au service aux élèves et à la réalisation de notre plan d'engagement vers la réussite.





## RENSEIGNEMENTS RELATIFS AUX CONTRATS

Selon l'article 52 du Règlement sur certains contrats de services des organismes publics, le Centre de services scolaire des Premières-Seigneuries doit publier ses contrats comportant une dépense supérieure à 25 000 \$.

### LISTE DES CONTRATS POUR LA PÉRIODE DU 1<sup>er</sup> JUILLET 2019 AU 30 JUIN 2020

#### TRAVAUX DE CONSTRUCTION

ENTREPRISES	MONTANTS			
9302-1814Z Québec Inc. (ZPORTIV)	207 213,00 \$			
Ascenseurs Cloutier	109 023,56 \$	49 807,14 \$		
Boucher Lortie inc.	28 989,00 \$			
Bourget et Tremblay Construction	57 213,00 \$			
Canevas Construction Inc.	1 672 000,00 \$			
Construction A.Carrier Inc.	578 300,00 \$	48 874,00 \$		
Construction Bruno Blanchette	121 007,00 \$	94 300,00 \$	48 675,00 \$	27 700,00 \$
Construction Citadelle Inc.	263 800,00 \$	1 137 800,00 \$		
Construction Marc Bolduc Inc.	239 500,00 \$			
Constructions Envergure inc.	227 000,00 \$			
Constructions Jean-Paul Plamondon Inc.	274 850,00 \$	158 400,00 \$		
Couvre-Planchers Orléans	25 945,00 \$			
Descimco	1 246 000,00 \$			
Électricité des Laurentides	98 895,00 \$			
Élite Construction RS inc.	154 000,00 \$			
Équipe SG Inc.	66 465,00 \$	71 000,00 \$		
Excavation Bergedac inc.	324 894,42 \$			
GÉNIAL Construction Inc.	38 480,00 \$			
Gosselin Tremblay excavation inc.	241 875,00 \$	26 951,72 \$	64 300,00 \$	26 610,00 \$
Groupe Constructech	42 418,00 \$	47 183,00 \$	83 688,00 \$	
Installations Electriques Monsieur Watt Canada Inc.	75 000,00 \$			
JC-7 Signature	133 537,00 \$			
La Cie de Parterres Portugais Ltée	142 800,89 \$			
Laplante Construction (2006) inc.	225 439,00 \$			
Léopold Soucy et Fils Inc.	44 750,00 \$			
Les Entreprises J. Chabot Inc.	248 900,00 \$	433 250,00 \$		

ENTREPRISES	MONTANTS	
Louis Fecteau inc.	210 069,00 \$	33 700,00 \$
M1 construction inc.	156 120,00 \$	
Menuiserie D. Pouliot Inc.	116 700,00 \$	49 900,00 \$
P.E. Pageau Inc.	813 395,00 \$	
Pagui inc.	877 900,00 \$	
Paradis Aménagement Urbain Inc.	441 334,00 \$	
Paysagiste les jardins d'Antoine inc.	69 000,00 \$	
Plomberie Daniel Laflamme	64 541,00 \$	
Qualité Construction (CDN) Ltée	1 706 644,00 \$	
Regulvar Inc.	47 980,00 \$	
Toiture Benoit Tremblay (1979) Inc.	78 000,00 \$	
Toitures Quatre-Saisons inc.	109 900,00 \$	



**APPROVISIONNEMENT**

ENTREPRISES	MONTANTS			
Apple Canada INC.	95 580,00 \$			
Biblairie G.G.C. Ltée	26 365,21 \$			
Brassardburo Inc.	78 111,33 \$			
Camions Freightliner Québec Inc.	168 790,00 \$			
Camions International Élite Ltée	642 000,00 \$	330 000,00 \$		
DELL	85 680,00 \$	41 720,00 \$	25 120,00 \$	25 120,00 \$
Équipements Lourds Papineau	99 390,00 \$			
Groupe Hypertec	25 065,00 \$			
Informatique ProContact inc.	50 580,00 \$			
Innu-Science Canada inc.	31 622,40 \$	26 352,00 \$		
ITI inc.	57 949,00 \$			
Manac	210 800,00 \$			
Martin & Levesque Inc.	42 250,00 \$			
Micro Logic	56 667,20 \$	26 101,55 \$		
Paré Centre du camion	345 710,00 \$			
Precicom Technologies Inc.	38 770,00 \$			
Solutions informatiques INSO	26 562,00 \$	31 875,00 \$	37 500,00 \$	
Tessier Récréo-Parc Inc.	77 147,83 \$			
Transdiff Peterbilt de Québec	1 007 940,00 \$			
VIVA Distribution	28 500,00 \$	28 500,00 \$		

**SERVICES PROFESSIONNELS**

ENTREPRISES	MONTANTS		
CIMA+	27 041,68 \$		
Cuatro Architecture	40 877,05 \$		
EMS Infrastructure	26 167,94 \$		
Génécor Experts-Conseil inc.	336 446,74 \$		
Onico Architecture	58 035,16 \$		
Pluritec	94 429,23 \$	76 193,20 \$	26 765,59 \$
SNC Lavalin - GEM Québec inc.	27 801,39 \$		
SNC-Lavalin inc.	26 742,39 \$		

**SERVICE DE NATURE TECHNIQUE**

ENTREPRISES	MONTANTS	
9302-1814Z QUÉBEC INC. (ZPORTIV)	87 855,90 \$	
ARO InterNational	77 350,00 \$	
Club voyages Tourbec Laval	89 898,48 \$	
Concentration Hockey Québec	125 000,00 \$	
Danse attitude	26 775,00 \$	
Voyages A+	111 734,00 \$	71 092,00 \$
Voyages Objectif Terre inc.	87 389,00 \$	



## DÉCLARATION DE SERVICE À LA CLIENTÈLE

### NOS ENGAGEMENTS

- Offrir des services éducatifs de qualité
- Informer les parents du cheminement scolaire de leur enfant
- Assurer des communications claires aux parents, aux élèves et au personnel
- Communiquer régulièrement avec les citoyens de notre territoire
- Offrir des services courtois et humains

La « Déclaration de service à la clientèle » précise, par ailleurs, le délai de traitement de certaines demandes. Consultez-la au [csdps.qc.ca](http://csdps.qc.ca)

### ACTES RÉPRÉHENSIBLES

Depuis le 1<sup>er</sup> mai 2017, les organismes publics sont tenus d'établir et de diffuser une procédure pour faciliter la divulgation, dans l'intérêt public, d'actes répréhensibles par les employés. Au Centre de services scolaire des Premières-Seigneuries, la secrétaire générale est responsable du suivi des divulgations. Aucune divulgation n'a été reçue au cours de l'année 2019-2020.



Fondation des  
**PREMIÈRES-  
SEIGNEURIES**

### PLUS DE 100 000 \$ INVESTIS POUR LA RÉUSSITE DES ÉLÈVES !

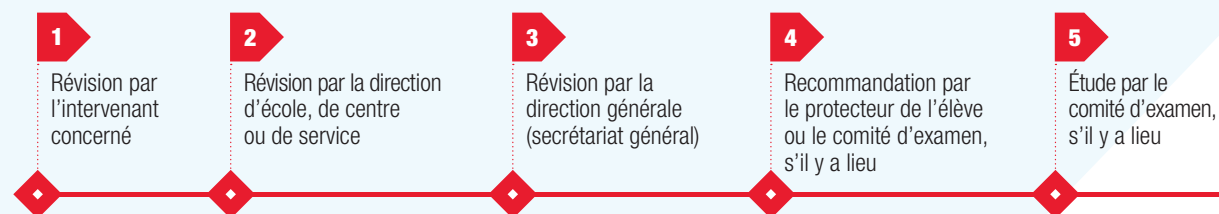
Malgré la pandémie de la COVID-19 qui a forcé l'annulation des événements de collecte de fonds, la Fondation a accordé plus de 100 000 \$ pour la réussite des élèves, dans ses différents volets : le financement de projets dans les établissements, les demandes de soutien professionnel à l'externe ainsi que les bourses pour les élèves du préscolaire, du primaire, du secondaire, de la formation générale des adultes et de la formation professionnelle.

### PARMI LES FAITS REMARQUABLES POUR L'ANNÉE 2019-2020 :

- Nouvelles bourses au préscolaire et au primaire;
- Production d'un audit financier pour la partie de l'IRC (Instance régionale de concertation) de la Capitale-Nationale gérée financièrement par la Fondation afin de maintenir la subvention;
- Promotion accrue auprès des employés du Centre de services scolaire des Premières-Seigneuries et augmentation de leurs dons;
- Suivi des recommandations du comité de placement;
- Étude d'un plan d'action et modifications à notre plan de partenariat avec nos fournisseurs, comme recommandé par le comité de placement;
- Recommandations du comité de gouvernance et nomination concernant les règlements généraux, en raison du changement dans la Loi sur l'instruction publique;
- Assemblée extraordinaire en juin 2020;
- Annulation du souper-bénéfice en mai 2020, de l'activité Bougeons pour la Fondation en juin 2020 et du tournoi de golf en août 2020.

*Un sincère remerciement à tous les employés et à la direction générale du centre de services scolaire, aux parents d'élèves et aux membres du conseil d'administration de la Fondation pour leur généreuse contribution.*

## PROCÉDURE DE TRAITEMENT DES PLAINTES



## TRAITEMENT DES PLAINTES

CATÉGORIE	NOMBRE
Primaire	70
Secondaire	15
Formation générale des adultes	0
Formation professionnelle	2
Générale	3

**Nombre de plaintes traitées en 2019-2020 au secrétariat général (étape 3 ci-dessus)**

**90**

## PRINCIPAUX SUJETS TRAITÉS

Gestion de situations dans l'établissement
Membres du personnel
Intimidation et violence
Service de garde
Services éducatifs (services complémentaires, évaluation, etc.)
Classement des élèves
Suspension / expulsion
Transferts d'élèves considérant la capacité d'accueil atteinte de l'école

## RAPPORT DE LA PROTECTRICE DE L'ÉLÈVE

« Conformément à l'article 220.2 de la Loi sur l'instruction publique, c'est avec plaisir que je vous présente le rapport annuel de la protectrice de l'élève pour l'année scolaire 2019- 2020. Le rapport tient compte des données recueillies à partir du 8 octobre 2019, la date de ma nomination.

Depuis le 8 octobre 2019, j'ai reçu, au total, 57 communications téléphoniques et courriers électroniques. Notons que pendant la période de fermeture, en raison de la pandémie, aucune demande ne m'a été adressée. Les communications provenaient majoritairement des parents et aussi des élèves adultes du secteur de la formation professionnelle. Voici les motifs des demandes d'assistance selon les types d'élèves : 60 % concernaient des enfants du primaire, 23 % des adolescents du secondaire et 17 % des adultes des centres de formation professionnelle.

Les communications provenaient à 90 % de contacts téléphoniques et 10 % de courriers électroniques. Dans toutes les situations, les personnes ne connaissaient pas le *Règlement sur la procédure d'examen des plaintes formulées par les élèves ou leurs parents à la Commission scolaire des Premières-Seigneuries* et ne connaissaient pas la procédure de traitement de plainte. La moitié d'entre elles avait déjà contacté la personne visée par l'insatisfaction et son supérieur dans la quête d'une entente. L'autre moitié désirait être conseillée plutôt que de vouloir porter plainte.

Aucune plainte recevable selon le *Règlement sur la procédure d'examen des plaintes formulées par des élèves ou leurs parents à la Commission scolaire des Premières-Seigneuries* ne m'a été adressée pendant cette période.

Je tiens à remercier les différents intervenants des établissements du Centre de services scolaire pour leur excellente collaboration, lorsque je communique avec eux.

Vous remerciant de votre confiance dans le cadre de l'exercice de mes fonctions, je vous prie d'agréer l'expression de mes sentiments les meilleurs. »

**Linda Larouche**, protectrice de l'élève  
18 septembre 2020

## MOTIFS D'INSATISFACTION RELEVÉS PAR LES PARENTS OU PAR L'ÉLÈVE ADULTE

Intimidation / violence / racisme / harcèlement	20 %
Contestation des résultats scolaires	14 %
Services spécialisés aux élèves	12 %
Mesures disciplinaires contestées	10 %
Changement d'école souhaité	10 %
Transport scolaire	10 %
Problème personnel et demande d'accommodement	7 %
Relations conflictuelles avec l'enseignant	7 %
Organisation scolaire	3 %
Service de garde	3 %
Activités parascolaires	3 %



*Centre de services  
scolaire des  
Premières-Seigneuries*

Québec 